



CARTILHA
CONSCIENTIZAÇÃO
AMBIENTAL
PADO

Olá, eu sou o ECOruja!

O mascote da campanha de Conscientização Ambiental da PADO!

Fui escolhido para ser o mascote da campanha por ser um reciclador do meio ambiente.

Nós, pássaros, usamos desde clips, cordões, pedaços de papel e jornal, plásticos, fios de cabelo até bolas de pêlos em nossos ninhos.

Muitas vezes também nos alimentamos de resíduos alimentares que as pessoas desperdiçam.

Somos a prova que os resíduos de uns podem ser a matéria de prima de outros!

Dentre todas as aves fui escolhido porque faço parte da espécie coruja e, além de sermos recicladores do meio ambiente, simbolizamos sabedoria e inteligência.

Sigam todas as minhas dicas: comece pelo seu ambiente de trabalho e sua casa!

Afinal, um simples gesto pode fazer um bem enorme!



CARTILHA DE CONSCIENTIZAÇÃO AMBIENTAL

Essa cartilha foi elaborada pensando em orientar a todos os colaboradores quanto às práticas diárias que devemos adotar para um mundo melhor, mais eficiente, com melhor aproveitamento dos recursos naturais, menos desperdício e conseqüentemente melhor qualidade de vida e cuidado com o meio ambiente.

Você já deve estar cansado de ouvir falar sobre quais atitudes deve tomar em relação ao lixo diário que você produz, como economizar água e energia, no entanto, quantas dessas ações você tem colocado em prática no seu dia a dia? Temos certeza que, apesar da correria diária a que todos nós enfrentamos diante de um mundo globalizado, com trânsito intenso, filhos para levar pra escola, casa pra cuidar, família esperando o jantar, cachorro pra dar banho e comida, futebol com os amigos, curso profissionalizante ou pós graduação acabando com seu tempo de descanso.... todas essas dicas têm espaço no seu dia a dia e não custam nada, nada mesmo, só requerem disciplina e se tornaram um hábito como tantas outras coisas que fazemos diariamente.

Aceite e pratique essas dicas não somente na empresa mas por todo lugar que passar, na sua casa, na escola/faculdade, no seu trajeto, leve essas dicas contigo para onde for, esperamos que façam parte do seu estilo de vida!

Tenha consciência de que estará contribuindo para um mundo melhor, com menos desigualdade social e melhor qualidade de vida!



“Mude o planeta,
Mude o Mundo.”

LIXO E COLETA SELETIVA

A coleta seletiva, como o nome já diz, consiste em selecionar o lixo conforme as características que este apresentar. O objetivo é reutilizar a matéria prima que foi inicialmente utilizada para a produção do mesmo. Quando realizamos a coleta seletiva, estamos separando o que poderá ser novamente processado e transformado em um novo produto, além de estar diminuindo a quantidade de resíduos que serão destinados aos lixões, que

comprometem o equilíbrio do meio ambiente com a constante poluição dos solos e das águas. Sem contar que eles podem servir de nicho para insetos e outros animais vetores de doenças.

A PADO se preocupa com o descarte apropriado dos seus resíduos e pra isso vem trabalhando para reduzir o impacto dos resíduos gerados.

Para que os resíduos possam ser reaproveitados ou reciclados é preciso antes fazer a sua separação. Somente depois de separado é que o papel vai para a fábrica de papel, o vidro para a fábrica de vidro etc. Existem muitas fábricas que praticam a reciclagem, mas elas só compram a matéria-prima já separada. Por isso é importante que quem gera o lixo assuma a responsabilidade por sua separação. Aí está a chave da questão: a coleta seletiva.



“Um pequeno gesto que reflete em muitas coisas boas.”

O QUE É COLETA SELETIVA?

É o processo de coletar os resíduos que foram previamente separados e encaminhá-los para que sejam reaproveitados ou reciclados. Por meio da coleta seletiva é possível reduzir o volume de lixo para disposição final em aterros e incineradores.



SEPARAR É PRECISO

Uma vez misturado, o lixo se contamina e é mais difícil separar e aproveitar os materiais. Se o vidro de maionese, por exemplo, que foi jogado no lixo se quebra, vai se misturar a papéis e plásticos, que por sua vez acabam contaminados pela matéria orgânica em decomposição. Por outro lado, quando o cidadão comum se responsabiliza por separar previamente o seu lixo, o trabalho de aproveitamento dos materiais torna-se mais viável e não compromete a saúde de quem o está manipulando.



“Plantando um futuro melhor.”



RECICLÁVEL

Papelão, jornal, revista, impressos em geral, envelopes, papel timbrado, embalagens longa vida, cartões.

NÃO RECICLÁVEL

Papel higiênico, papel carbono, fotografias, fitas adesivas, guardanapos sujos.



RECICLÁVEL

Copos plásticos, canos e tubos, sacos plásticos, embalagens de biscoito e salgadinho.

NÃO RECICLÁVEL

Ebonite (cabos de panelas, tomadas).



RECICLÁVEL

Garrafas e frascos de vidro em geral.

NÃO RECICLÁVEL

Espelhos, vidro temperado, cerâmicas, porcelanas, vidros de janelas.



RECICLÁVEL

Latas de alumínio, sucatas de reformas, tampinhas, arames, pregos, parafusos.

NÃO RECICLÁVEL

Clipes, grampos e esponjas de aço.



ATENÇÃO!!!!

Aqui você deverá descartar pilhas e baterias.

Os mesmos são muito prejudiciais ao meio ambiente pois possuem resíduos de metais pesados. Na Pado estes coletores estão disponíveis em dois setores: TI e Gestão Ambiental.



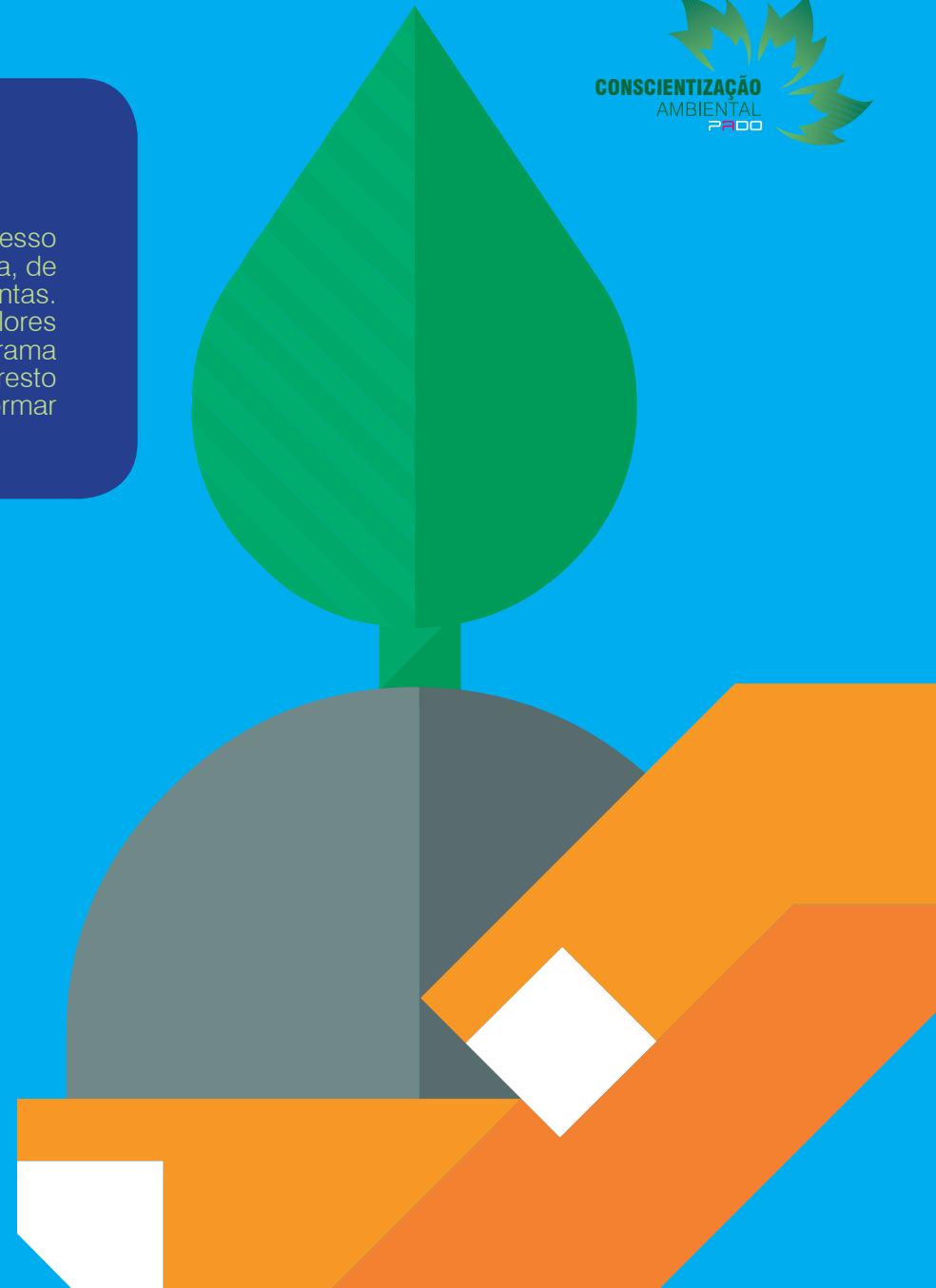
RECICLANDO LIXO ORGÂNICO

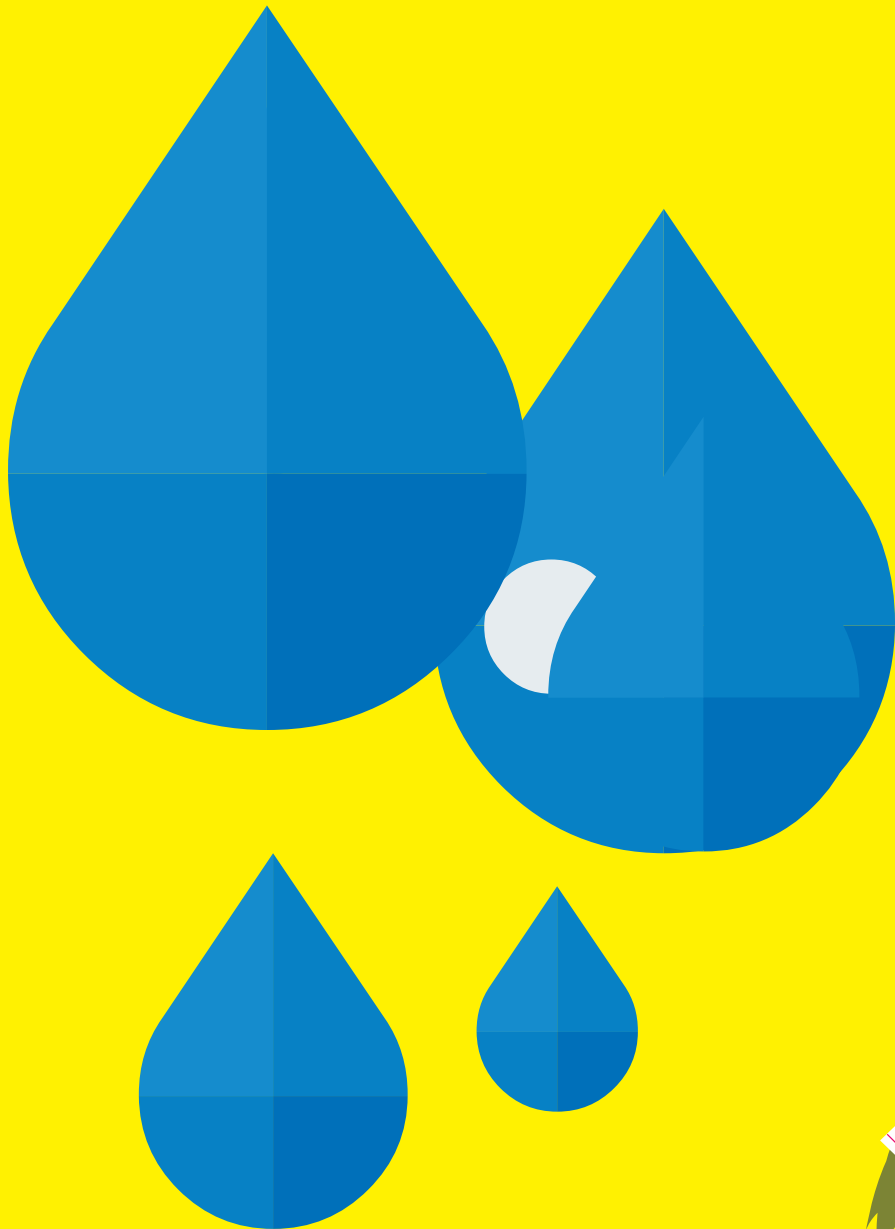
No caso do lixo orgânico, a reciclagem pode ser feita pelo processo de compostagem. Por meio da compostagem, restos de comida, de animais e de vegetais se transformam em adubo para as plantas. Folhas, sobras de comida, galhos, serragem, borra de café, flores murchas, cascas de frutas e legumes, pedaços de madeira, grama cortada, cascas de ovos, poeira de varrição, e qualquer outro resto orgânico, se forem tratados de forma correta, podem se transformar em composto orgânico da melhor qualidade.

VOCÊ PODE FAZER

No caso do lixo orgânico, a reciclagem pode ser feita pelo processo de compostagem. Por meio da compostagem, restos de comida, de animais e de vegetais se transformam em adubo para as plantas. Folhas, sobras de comida, galhos, serragem, borra de café, flores murchas, cascas de frutas e legumes, pedaços de madeira, grama cortada, cascas de ovos, poeira de varrição, e qualquer outro resto orgânico, se forem tratados de forma correta, podem se transformar em composto orgânico da melhor qualidade.

- ♻️ Intercale uma camada de solo com uma de lixo orgânico, terminando sempre com a de solo;
- ♻️ Mantenha a composteira sempre tampada, para evitar mau cheiro, insetos e outros animais.
- ♻️ De vez em quando (a cada 3 a 4 semanas), revire o composto com uma pá e molhe um pouco (cuidado para não encharcar, o que pode levar à formação de chorume).
- ♻️ Quando a composteira estiver cheia, deixe-a tampada por mais um ou dois meses até que todo o resíduo tenha se transformado em adubo. A cor final do composto é preta e com cheiro de terra mofada (diferente do cheiro azedo do início). O composto é meio úmido, não encharcado e é um excelente adubo para hortas e jardins.
- ♻️ Você também pode fazer furinhos no fundo da composteira e aproveitar a água que escorre como adubo foliar e repelente de pragas para as suas plantinhas.





COLETORES ESPECÍFICOS PARA COPOS DE ÁGUA E CAFÉ

Descarte os copinhos de água e café nos coletores específicos, isso evita que eles possam sujar os plásticos limpos dos coletores vermelhos e acabar inutilizando estes materiais que poderiam ser reciclados.

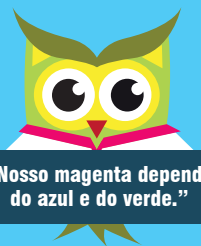
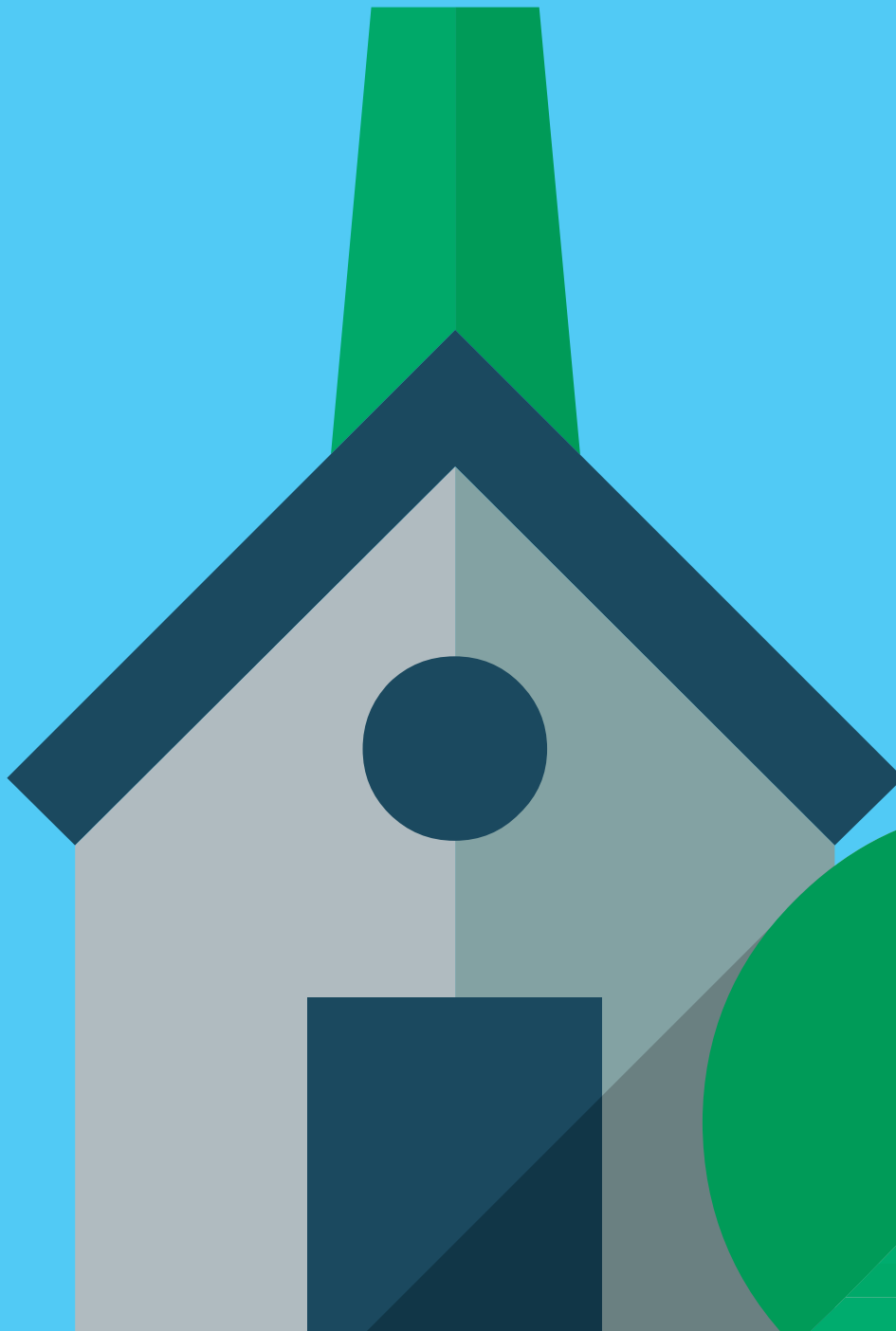


DICA: QUE TAL TRAZER SUA CANECA DE CASA?

Assim você evita utilizar vários copinhos por dia, diminui a quantidade de lixo produzida e evita o desperdício.

NA EMPRESA OU EM CASA

Na Pado o destino dos resíduos é cuidado de forma que seu impacto ao meio ambiente seja mínimo. E você, o que tem feito para minimizar os efeitos de nossa ação poluidora sobre o meio ambiente? O que você precisa fazer é rever algumas atitudes. Afinal, cada um é responsável pelo seu lixo..



“Nosso magenta depende
do azul e do verde.”



Se mesmo assim, restarem dúvidas quanto a destinação correta do seu lixo, fique a vontade para esclarecê-la no Departamento de Gestão Ambiental.

CONFIRA ALGUMAS DICAS

- ♻️ Deposite o lixo nas lixeiras corretas. Cuidado para não misturar tudo.
- ♻️ Nunca jogue lixo no chão. Se estiver andando na rua e não encontrar uma lixeira, guarde o lixo até encontrar um local adequado para descartá-lo.
- ♻️ O lixo é um dos grandes colaboradores para as enchentes, por isso nunca o jogue na rua, em rios ou córregos.
- ♻️ Você viu lixo no chão? Ajunte e jogue na lixeira. Não custa nada, é bonito e você estará servindo de exemplo para que outros façam o mesmo.
- ♻️ Oriente seus colegas para que não joguem lixo no chão ou o deixem espalhado.
- ♻️ Ao usar meios de transporte, procure a lixeira e indique-a a quem estiver ao seu lado.
- ♻️ Sempre que for descartar resíduos perigosos, como baterias, pilhas, lâmpadas fluorescentes e produtos químicos, procure locais que tenham coleta desse tipo de material.
- ♻️ Descarte corretamente as embalagens de produtos químicos, que podem poluir o ar, o solo, a água ou que possam causar acidentes.
- ♻️ Evite o desperdício de alimentos.

ECONOMIZANDO ÁGUA

AO ESCOVAR OS DENTES

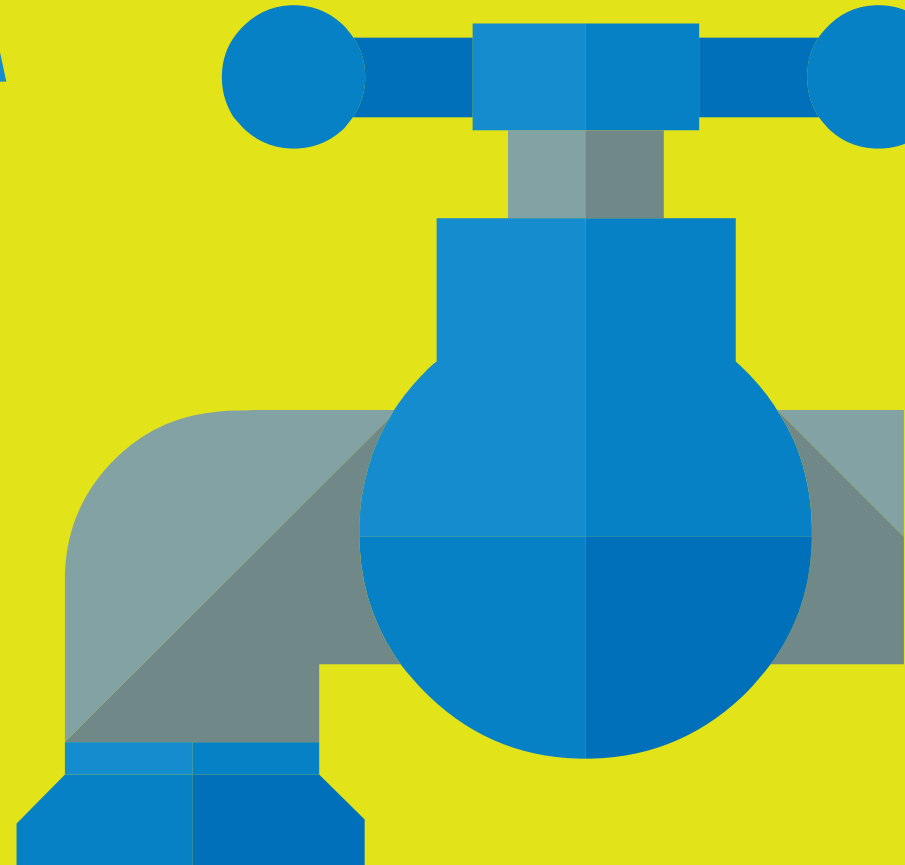
Para escovar os dentes em cinco minutos com a torneira um pouco aberta gastam-se 12 litros de água (casa) / 80 litros (apartamento). Se molhar a escova e fechar a torneira enquanto escova os dentes, e ainda, enxaguar a boca com um copo de água, consegue-se economizar mais de 11,5 litros de água (casa) / 79 litros (apartamento).

FAZENDO A BARBA

Ao fazer a barba em cinco minutos, com a torneira meio aberta, podem ser gastos até 12 litros de água (casa) / 80 litros (apartamento). Muita água seria economizada colocando um tampão na pia e fazendo do lavatório um tanquinho. Assim, o gasto de água para fazer a barba cai para dois litros.

NO BANHO

Em um banho de 15 minutos, com a torneira meio aberta, consomem-se 45 litros (casa) / 144 litros (apartamento). Se você fechá-la enquanto se ensaboa, diminuindo o tempo do banho para cinco minutos, o consumo cai para 15 litros (casa) / 48 litros (apartamento).



ECONOMIZANDO ÁGUA

LAVANDO

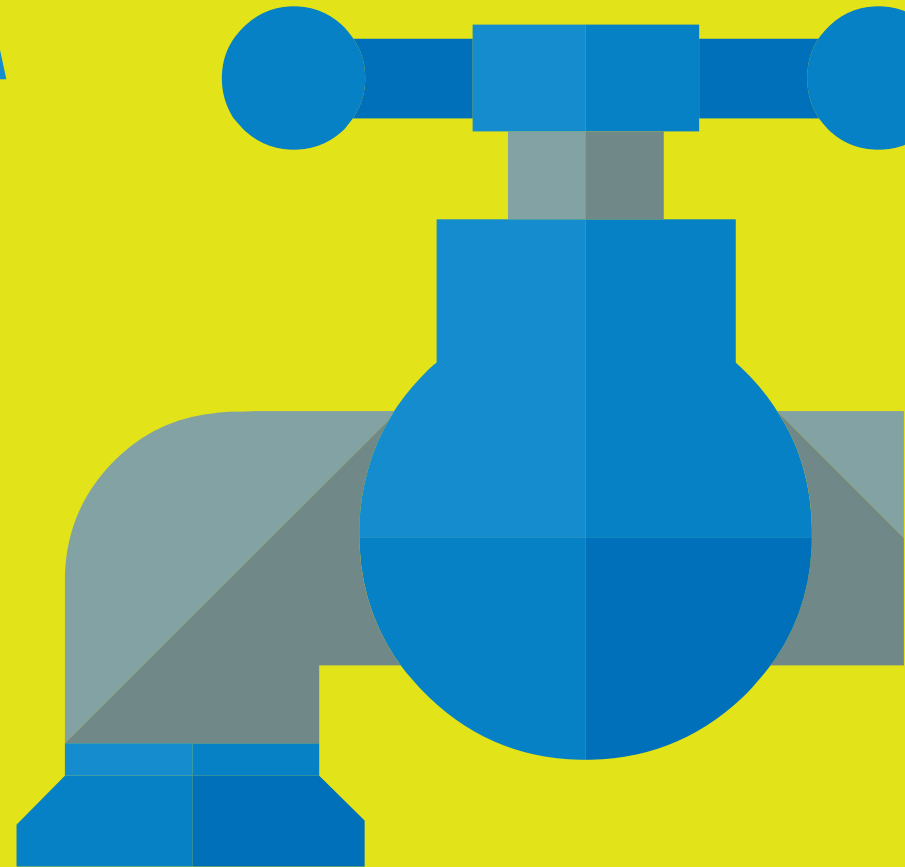
Ao lavar roupa em uma lavadora, com capacidade para cinco quilos, gastam-se 135 litros de água (casa e apartamento). Para economizar, use a máquina de lavar somente quando estiver com sua capacidade total. Num tanque, com a torneira meio aberta por 15 minutos, podem-se gastar 279 litros (casa e apartamento). Por isso, o melhor é deixar acumular roupa, colocar a água no tanque para ensaboar, deixando a torneira fechada. Depois, colocar a água para enxaguar.

FECHANDO BEM AS TORNEIRAS

Feche sempre as torneiras de modo que elas não fiquem soltando gotas d'água. Gotejando, o desperdício pode chegar a 46 litros por dia. Isto é, 1.380 litros por mês.

LAVANDO O CARRO

Você não precisa lavar o carro toda a semana, precisa? Evite lavar seu carro com a mangueira. Quando lavar, encha baldes de água para lavar e ensaboar o carro. Utilizar a mangueira para essa atividade gera um grande desperdício de água.

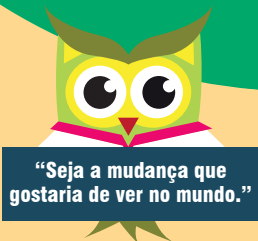


ECONOMIZANDO ENERGIA

Todos nós podemos ajudar a combater o desperdício. Economizando energia elétrica, ajudamos a preservar o meio ambiente, ampliamos o tempo de vida dos recursos não-renováveis e adiamos a construção de usinas e a implantação de novas linhas de transmissão.

Conheça algumas pequenas mudanças de hábito e atitudes que fazem a diferença:

- ♻️ Se possível, não use aparelhos elétricos durante o horário de pico, ou seja, o horário de maior consumo de energia (das 18h às 21h);
- ♻️ Evite deixar os equipamentos em stand-by (modo de espera), apesar de desligados, esse modo pode representar um gasto mensal de até 12%;
- ♻️ Desligue os aparelhos da tomada quando não estiverem sendo usados;
- ♻️ Na hora da compra, prefira eletrodomésticos com o Selo Procel, que indica aos consumidores quais são os modelos que consomem menos energia;
- ♻️ Evite o uso de benjamins. O acúmulo de ligações na mesma tomada pode causar o seu aquecimento e aumentar as perdas elétricas;
- ♻️ Para o aquecimento de água dê preferência aos aquecedores solares. Além da economia na conta de luz, você estará ajudando a preservar o meio ambiente.



ECONOMIZANDO ENERGIA

AR CONDICIONADO

- ♻️ Desligue o aparelho quando o ambiente estiver desocupado;
- ♻️ Mantenha janelas e portas fechadas quando o ar condicionado estiver funcionando;
- ♻️ Evite o calor do sol no ambiente, fechando cortinas e persianas;
- ♻️ Não tape a saída de ar do aparelho;
- ♻️ Proteja a parte externa do ar condicionado da incidência do sol, sem bloquear as grades de ventilação.

LÂMPADAS E ILUMINAÇÃO

- ♻️ Evite acender lâmpadas durante o dia. Use melhor a luz do sol, abrindo bem janelas, cortinas e persianas;
- ♻️ Apague as lâmpadas dos ambientes desocupados;
- ♻️ Teto e paredes internas pintados com cores claras refletem melhor a luz, diminuindo a necessidade de iluminação artificial;
- ♻️ As lâmpadas fluorescentes são mais eficientes que as lâmpadas comuns.

ECONOMIZANDO ENERGIA

TELEVISÃO

- ♻️ Desligue o aparelho se não houver ninguém assistindo;
- ♻️ Evite dormir com a televisão ligada. Se ela tiver recursos de programação, use o timer.

COMPUTADOR

- ♻️ Utilize os recursos de economia de energia para desligar o monitor e colocar o computador em estado de espera se eles permanecerem sem uso após um determinado tempo;
- ♻️ Não deixe monitor, impressora, caixa de som, estabilizador e outros acessórios do computador ligados sem necessidade.
- ♻️ Desligue seu computador, impressoras e demais dispositivos sempre que sair da empresa.

CELULAR, CÂMERA E NOTEBOOK

- ♻️ Não deixe o aparelho “dormir” carregando. Retire da tomada quando a bateria estiver carregada.



ECONOMIZANDO ENERGIA

CHUVEIRO ELÉTRICO

- ♻️ Não use o chuveiro elétrico em horários de pico (das 18h às 21h), pois é um dos aparelhos que mais consomem energia;
- ♻️ Quando não estiver fazendo frio, deixe a chave na posição “Verão”;
- ♻️ Feche a torneira quando se ensaboar e procure reduzir o tempo do banho. Economizar água também é importante.

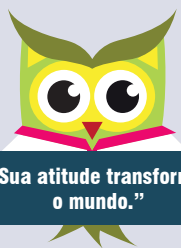
GELADEIRA E FREEZER

- ♻️ Não deixe a porta aberta sem necessidade ou por tempo prolongado;
- ♻️ Arrume os alimentos para que sejam rapidamente encontrados e deixe espaço entre eles para o ar poder circular;
- ♻️ Não forre as prateleiras, pois isso dificulta a circulação de ar;
- ♻️ Não use as serpentinas atrás do aparelho para secar panos de prato e roupas.

CONSUMO CONSCIENTE DE PAPEL

A produção de papel está entre os processos industriais que mais utilizam água. São necessários 540 litros para produzir um quilo. E para cada tonelada de papel virgem, doze árvores são derrubadas, segundo o Instituto Akatu. Os gastos com papel são um dos principais motivos de desmatamento no mundo. O fato é que esse material é essencial no dia a dia de grande parte da população, mas há maneiras de evitar seu desperdício, o que reduz não só a derrubada de árvores, mas também o consumo de energia e água.

- ♻️ Imprima somente quando necessário;
- ♻️ Digitalize documentos e salve em pastas específicas no seu computador evitando o desperdício de papel e tinta;
- ♻️ Quando possível imprima dos dois lados;
- ♻️ Reutilize as folhas impressas como rascunho;
- ♻️ Revise o documento antes de imprimir, impressões erradas aumentam significativamente a quantidade de papel utilizado;
- ♻️ Sempre que possível imprima no modo rascunho, economizando tinta.



“Sua atitude transforma
o mundo.”



Chegamos ao final da nossa cartilha!

Agora é o momento de colocarmos em prática todas essas ações, que podem começar a ser aplicadas no nosso dia a dia, na nossa casa, nosso trabalho, na educação dos nossos filhos, no convívio com os nossos amigos, na nossa rua, na cidade onde moramos.

Se cada um fizer a sua parte garantiremos um mundo melhor para as pessoas que amamos e aos poucos veremos no mundo a mudança que tanto queremos!

Preservar é um simples gesto que emana um bem enorme!

CONSCIENTIZAÇÃO
AMBIENTAL
PA DO

